

# ด่วนที่สุด

ที่ ฉช ๐๐๑๗.๑/ว ๓๒๒๙



ศาลากลางจังหวัดฉะเชิงเทรา  
ถนนเรืองวุฒิ ฉช ๒๔๐๐๐

๙ มิถุนายน ๒๕๖๐

เรื่อง การแสดงความคิดเห็นต่อคำถามของนายกรัฐมนตรี ๔ ข้อ

เรียน นายอำเภอ ทุกอำเภอ

สิ่งที่ส่งมาด้วย สำเนาหนังสือกระทรวงมหาดไทย ด่วนที่สุด ที่ มท ๐๒๐๕.๓/ว ๓๑๑๒  
ลงวันที่ ๖ มิถุนายน ๒๕๖๐

จำนวน ๑ ชุด

ด้วยกระทรวงมหาดไทย แจ้งว่า นายกรัฐมนตรีได้กล่าวในรายการ “ศาสตร์พระราชาสู่การพัฒนาอย่างยั่งยืน” เมื่อวันที่ ๒๖ พฤษภาคม ๒๕๖๐ โดยมีคำถาม ๔ ข้อ เพื่อให้ประชาชนตอบและแสดงความคิดเห็นผ่านศูนย์ดำรงธรรมจังหวัดทุกจังหวัด ประกอบด้วย

๑. ท่านคิดว่าการเลือกตั้งครั้งต่อไป จะได้รับรัฐบาลที่มีธรรมาภิบาลหรือไม่
๒. หากไม่ได้จะอย่างไร
๓. การเลือกตั้งเป็นส่วนสำคัญส่วนหนึ่งของประชาธิปไตย แต่การเลือกตั้งอย่างเดียว

ไม่คำนึงถึงเรื่องอนาคตของประเทศ และเรื่องอื่นๆ เช่น ประเทศชาติจะมียุทธศาสตร์และการปฏิรูปหรือไม่ นั้นถูกต้องหรือไม่ถูกต้อง

๔. ท่านคิดว่ากลุ่มนักการเมือง ที่มีพฤติกรรมไม่เหมาะสมในทุกกรณี ควรจะมีโอกาสเข้ามาสู่การเลือกตั้งอีกหรือไม่ หากเข้ามาได้อีก แล้วจะให้ใครแก้ไข และแก้ไขด้วยวิธีอะไร รายละเอียดปรากฏตามสิ่งที่ส่งมาด้วย

จังหวัดฉะเชิงเทราพิจารณาแล้วเห็นว่า เพื่อให้การดำเนินงานการแสดงความคิดเห็นต่อคำถามของนายกรัฐมนตรีเป็นไปด้วยความเรียบร้อย จึงแจ้งแนวทางปฏิบัติในการดำเนินงานกรณีดังกล่าว ดังนี้

๑. สถานที่รับฟังความคิดเห็น

ศูนย์ดำรงธรรมจังหวัด ศูนย์ดำรงธรรมอำเภอ

๒. ห้วงเวลารับฟังความคิดเห็น

เริ่มรับฟังความคิดเห็นตั้งแต่วันที่ ๑๒ มิถุนายน ๒๕๖๐ เป็นต้นไป ระหว่างเวลา ๐๘.๓๐ - ๑๖.๓๐ น. ทั้งนี้ ยังไม่กำหนดระยะเวลาสิ้นสุดการรับฟังความคิดเห็น

๓. ช่องทางรับฟังความคิดเห็น

กำหนดช่องทางการรับฟังความคิดเห็นช่องทางเดียวให้ประชาชนเดินทางมาแสดงความคิดเห็นด้วยตนเอง ณ สถานที่กำหนด โดยผู้แสดงความคิดเห็นต้องแสดงบัตรประจำตัวประชาชนและกรอกข้อมูลหมายเลขบัตรประจำตัวประชาชน ๑๓ หลัก และรายการอื่นๆ ตามแบบ พร้อมลงลายมือชื่อผู้แสดงความคิดเห็น

๔. แบบสอบถามความคิดเห็น

แบบสอบถามความคิดเห็นสามารถดาวน์โหลดได้จากเว็บไซต์ศูนย์ดำรงธรรมกระทรวงมหาดไทย [www.damrongdhama.moi.go.th](http://www.damrongdhama.moi.go.th) และขอให้อำเภอนำแบบสอบถามความคิดเห็นลงในเว็บไซต์ของอำเภอด้วย

๕. ระยะเวลาการรายงานผล

ให้ศูนย์ดำรงธรรมอำเภอ รวบรวมแบบสอบถามพร้อมจัดส่งแบบสอบถามให้ศูนย์ดำรงธรรมจังหวัด ทุก ๑๐ วัน ครั้งแรกในวันที่ ๒๓ มิถุนายน ๒๕๖๐

/๖. การประชาสัมพันธ์...

## ๖. การประชาสัมพันธ์

ให้อำเภอเผยแพร่ประชาสัมพันธ์ประเด็นคำถาม ๔ ข้อ และข้อมูลสถานที่ ห้วงเวลา ช่องทาง และแบบสอบถามให้ประชาชนทราบในสื่อมวลชนทุกแขนงในพื้นที่ รวมทั้ง ให้ชี้แจงทำความเข้าใจกับประชาชนทราบว่า การดำเนินการรับฟังความคิดเห็นของประชาชนในเรื่องดังกล่าวทั้ง ๔ ประเด็น มิใช่การสำรวจความเห็นหรือการทำโพลของรัฐบาลแต่อย่างใด แต่เป็นเพียงการให้ประชาชนได้แสดงความคิดเห็น เพื่อให้รัฐบาลและส่วนราชการนำไปใช้ประโยชน์ในการปฏิบัติราชการต่อไป รวมทั้งเจ้าหน้าที่ประจำศูนย์ดำรงธรรมอำเภอ ต้องไม่ขยายความหรือตีความคำถามทั้ง ๔ ประเด็น เพื่อป้องกันมิให้เกิดความสับสนในคำถามดังกล่าว

จึงเรียนมาเพื่อพิจารณาดำเนินการต่อไป และรวบรวมแบบสอบถามพร้อมจัดส่งให้ศูนย์ดำรงธรรม จังหวัดฉะเชิงเทรา ทุก ๑๐ วัน ครั้งแรกในวันที่ ๒๓ มิถุนายน ๒๕๖๐

ขอแสดงความนับถือ



(นายอนุกุล ตั้งคณานุกุลชัย)

ผู้ว่าราชการจังหวัดฉะเชิงเทรา

สำนักงานจังหวัด

กลุ่มงานศูนย์ดำรงธรรมจังหวัด

โทร. ๐ ๓๘๕๑ ๒๕๒๐ ต่อ ๑๒๗

โทร./โทรสาร ๐ ๓๘๕๑ ๓๒๕๙

# ด่วนที่สุด

ที่ มท ๐๒๐๕.๓/ว ๓๑๑๒



ศาลากลางจังหวัดฉะเชิงเทรา  
เลขที่ 11558  
วันที่ ๖ มิ.ย. ๒๕๖๐  
เวลา  
กระทรวงมหาดไทย

๑๑๐

ถนนอัษฎางค์-กทพ. ๑๐๒๐๐

๖ มิถุนายน ๒๕๖๐

เรื่อง การแสดงความคิดเห็นต่อคำถามของนายกรัฐมนตรี ๔ ข้อ

เรียน ผู้ว่าราชการจังหวัดทุกจังหวัด

สำนักงานจังหวัดฉะเชิงเทรา 4388  
 อำนวยการ  ยุทธศาสตร์ฯ  
 บริหารทรัพยากรบุคคล  
 ศูนย์ดำรงธรรม ๖ มิ.ย. ๒๕๖๐  
วันที่ ๖ มิ.ย. ๒๕๖๐

- |                  |                                    |              |
|------------------|------------------------------------|--------------|
| สิ่งที่ส่งมาด้วย | ๑. แบบสอบถามความคิดเห็น            | จำนวน ๑ ฉบับ |
|                  | ๒. ตัวอย่างคำสั่งแต่งตั้งคณะทำงานฯ | จำนวน ๑ ฉบับ |
|                  | ๓. ขั้นตอนการดำเนินการ             | จำนวน ๑ ฉบับ |
|                  | ๔. แบบรายงาน                       | จำนวน ๑ ฉบับ |
|                  | ๕. กำหนดหัวเวลาการรายงาน           | จำนวน ๑ ฉบับ |

รับ ศดธ.ฉช. 1108  
วันที่ ๖ มิ.ย. ๖๐  
เวลา

ด้วยนายกรัฐมนตรีได้กล่าวในรายการ “ศาสตร์พระราชาสู่การพัฒนาอย่างยั่งยืน” เมื่อวันที่ ๒๖ พฤษภาคม ๒๕๖๐ โดยมีคำถาม ๔ ข้อ เพื่อให้ประชาชนตอบและแสดงความคิดเห็นผ่านศูนย์ดำรงธรรมจังหวัดทุกจังหวัด ประกอบด้วย

๑. ท่านคิดว่าการเลือกตั้งครั้งต่อไป จะได้รับรัฐบาลที่มีธรรมาภิบาลหรือไม่
๒. หากไม่ได้จะทำอย่างไร
๓. การเลือกตั้งเป็นส่วนสำคัญส่วนหนึ่งของประชาธิปไตย แต่การเลือกตั้งอย่างเดียวไม่คำนึงถึงเรื่องอนาคตของประเทศ และเรื่องอื่นๆ เช่น ประเทศชาติจะมียุทธศาสตร์และการปฏิรูปหรือไม่นั้น ถูกต้องหรือไม่ถูกต้อง
๔. ท่านคิดว่ากลุ่มนักการเมือง ที่มีพฤติกรรมไม่เหมาะสมในทุกกรณี ควรจะมีโอกาสเข้ามาสู่การเลือกตั้งอีกหรือไม่ หากเข้ามาได้อีก แล้วจะให้ใครแก้ไข และแก้ไขด้วยวิธีอะไร

กระทรวงมหาดไทยจึงกำหนดแนวทางปฏิบัติในการดำเนินงานกรณีดังกล่าว ดังนี้

๑. สถานที่รับฟังความคิดเห็น  
ศูนย์ดำรงธรรมกระทรวงมหาดไทย ศูนย์ดำรงธรรมจังหวัด ศูนย์ดำรงธรรมอำเภอ ศูนย์บริการประชาชนสำนักนายกรัฐมนตรี (๑๑๑๑) ศูนย์รับเรื่องราวร้องทุกข์กรุงเทพมหานครและสำนักงานเขตทุกเขต
๒. หัวเวลารับฟังความคิดเห็น  
เริ่มรับฟังความคิดเห็นตั้งแต่วันที่ ๑๒ มิถุนายน ๒๕๖๐ เป็นต้นไป ระหว่างเวลา ๐๘.๓๐-๑๖.๓๐ น. ทั้งนี้ ยังไม่กำหนดระยะเวลาสิ้นสุดการรับฟังความคิดเห็น
๓. ช่องทางรับฟังความคิดเห็น

กำหนดช่องทางการรับฟังความคิดเห็นช่องทางเดียวให้ประชาชนเดินทางมาแสดงความคิดเห็นด้วยตนเอง ณ สถานที่กำหนด โดยผู้แสดงความคิดเห็นต้องแสดงบัตรประจำตัวประชาชนและกรอกข้อมูลหมายเลขบัตรประจำตัวประชาชน ๑๓ หลักและรายการอื่นๆตามแบบพร้อมลงลายมือชื่อผู้แสดงความคิดเห็น

/๔. แบบสอบถาม...



#### ๔. แบบสอบถามความคิดเห็น

แบบสอบถามความคิดเห็นสามารถดาวน์โหลดได้จากเว็บไซต์ศูนย์ดำรงธรรม กระทรวงมหาดไทย [www.damrongdharma.moi.go.th](http://www.damrongdharma.moi.go.th) และขอให้ทุกจังหวัดนำแบบสอบถามความคิดเห็นลงในเว็บไซต์ของจังหวัดด้วย รายละเอียดตามสิ่งที่ส่งมาด้วย ๑

๕. ให้แต่งตั้งคณะทำงานกลั่นกรองสรุปผลการตอบคำถามและการแสดงความคิดเห็นระดับจังหวัด โครงสร้างประกอบด้วย รองผู้ว่าราชการจังหวัดที่ผู้ว่าราชการจังหวัดมอบหมาย เป็นประธานคณะทำงาน ปลัดจังหวัด พัฒนาการจังหวัด ท้องถิ่นจังหวัด ศึกษาธิการจังหวัด พัฒนาสังคมและความมั่นคงของมนุษย์จังหวัด สถิติจังหวัด เป็นคณะทำงาน หัวหน้าสำนักงานจังหวัด เป็นคณะทำงานและเลขานุการ ผู้อำนวยการกลุ่มงาน ศูนย์ดำรงธรรม สำนักงานจังหวัด เป็นคณะทำงานและผู้ช่วยเลขานุการ รายละเอียดตัวอย่างคำสั่งแต่งตั้งคณะทำงานฯ และขั้นตอนการดำเนินการ ตามสิ่งที่ส่งมาด้วย ๒ และ ๓

#### ๖. ระยะเวลาการรายงานผล

๑) ให้ศูนย์ดำรงธรรมอำเภอ/สำนักงานเขต รวบรวมแบบสอบถามพร้อมจัดส่งแบบสอบถามให้ศูนย์ดำรงธรรมจังหวัด/ศูนย์รับเรื่องราวร้องทุกข์ กรุงเทพมหานคร ทุก ๑๐ วัน ครั้งแรกในวันที่ ๒๓ มิถุนายน ๒๕๖๐ สำหรับศูนย์บริการประชาชน สำนักนายกรัฐมนตรี ให้ส่งแบบสอบถามให้ศูนย์ดำรงธรรมกระทรวงมหาดไทยโดยตรง

๒) ให้ศูนย์ดำรงธรรมจังหวัด/ศูนย์รับเรื่องราวร้องทุกข์ กรุงเทพมหานคร รวบรวมแบบสอบถามให้คณะทำงานกลั่นกรองฯ สรุปผลการตอบแบบสอบถามและแสดงความคิดเห็น รายงานสำนักงานปลัดกระทรวงมหาดไทยทุก ๑๐ วัน ครั้งแรกในวันที่ ๓๐ มิถุนายน ๒๕๖๐ ทั้งนี้ การรายงานให้รายงานเฉพาะสรุปผลการดำเนินงาน รายละเอียดแบบรายงานและกำหนดช่วงเวลาการรายงานตามสิ่งที่ส่งมาด้วย ๔ และ ๕ สำหรับแบบสอบถามความคิดเห็นให้เก็บไว้ที่ศูนย์ดำรงธรรมจังหวัดหรือศูนย์รับเรื่องราวร้องทุกข์ กรุงเทพมหานคร โดยให้ถือว่าเป็นเอกสารสำคัญเพื่อใช้ประโยชน์ในการอ้างอิงต่อไป

#### ๗. การประชาสัมพันธ์

ให้จังหวัดเผยแพร่ประชาสัมพันธ์ประเด็นคำถาม ๔ ข้อ และข้อมูลสถานที่ ห่วงเวลาช่องทาง และแบบสอบถามให้ประชาชนทราบในสื่อมวลชนทุกแขนงในพื้นที่ รวมทั้ง ให้ชี้แจงทำความเข้าใจกับประชาชนทราบว่าการดำเนินการรับฟังความคิดเห็นของประชาชนในเรื่องดังกล่าวทั้ง ๔ ประเด็นมิใช่การสำรวจความเห็นหรือการทำโพลของรัฐบาลแต่อย่างใด แต่เป็นเพียงการให้ประชาชนได้แสดงความคิดเห็นเพื่อให้รัฐบาลและส่วนราชการนำไปใช้ประโยชน์ในการปฏิบัติราชการต่อไป รวมทั้งเจ้าหน้าที่ประจำศูนย์ดำรงธรรมต้องไม่ขยายความ หรือตีความคำถามทั้ง ๔ ประเด็น เพื่อป้องกันมิให้เกิดความสับสนในคำถามดังกล่าว

จึงเรียนมาเพื่อพิจารณาดำเนินการและรายงานผลตามแบบรายงานให้กระทรวงมหาดไทยทราบตามเวลาที่กำหนด

ขอแสดงความนับถือ



(นายภุชญา บุญราช)

ปลัดกระทรวงมหาดไทย

สำนักตรวจราชการและเรื่องราวร้องทุกข์

สำนักงานปลัดกระทรวงมหาดไทย

โทรศัพท์ ๐ ๒๒๒๑ ๑๑๓๓ โทรสาร ๐ ๒๒๒๒ ๖๘๓๘

แบบสอบถามความคิดเห็นเกี่ยวกับประเด็นคำถาม ๔ ข้อ  
ของนายกรัฐมนตรีได้กล่าวในรายการศาสตร์พระราชาสู่การพัฒนาอย่างยั่งยืน  
เมื่อวันที่ ๒๖ พฤษภาคม ๒๕๖๐

\*\*\*\*\*

วันที่.....เดือน.....พ.ศ.....

ชื่อ/สกุล.....เลขประจำตัวประชาชน.....

ที่อยู่.....อำเภอ/เขต.....จังหวัด.....

อายุ.....ปี เพศ.....อาชีพ.....

การศึกษา.....หมายเลขโทรศัพท์.....

ข้อ ๑	ท่านคิดว่าการเลือกตั้งครั้งต่อไป จะได้รับรัฐบาลที่มีธรรมาภิบาลหรือไม่  <input type="checkbox"/> ได้ <input type="checkbox"/> ไม่ได้
ข้อ ๒	หากไม่ได้จะทำอย่างไร ..... ..... ..... ..... ..... ..... ..... ..... ..... ..... .....

/ข้อ ๓ การเลือกตั้ง.....

<p>ข้อ ๓</p>	<p>การเลือกตั้งเป็นส่วนสำคัญส่วนหนึ่งของประชาธิปไตย แต่การเลือกตั้งอย่างเดียวไม่คำนึงถึงเรื่องอนาคตของประเทศ และเรื่องอื่นๆ เช่น ประเทศชาติจะมียุทธศาสตร์และการปฏิรูปหรือไม่นั้น ถูกต้อง หรือไม่ถูกต้อง</p> <p><input type="checkbox"/> ถูกต้อง <input type="checkbox"/> ไม่ถูกต้อง</p>
<p>ข้อ ๔</p>	<p>ท่านคิดว่ากลุ่มนักการเมือง ที่มีพฤติกรรมไม่เหมาะสมในทุกกรณี <u>ควรมีโอกาสเข้ามาสู่การเลือกตั้งอีกหรือไม่</u> หากเข้ามาได้อีก แล้วจะให้ใครแก้ไข และ/แก้ไขด้วยวิธีอะไร</p> <p>.....</p> <p>.....</p> <p>.....</p> <p>.....</p> <p>.....</p> <p>.....</p> <p>.....</p> <p>.....</p> <p>.....</p> <p>.....</p> <p>.....</p> <p>.....</p> <p>.....</p> <p>.....</p> <p>.....</p> <p>.....</p> <p>.....</p> <p>.....</p> <p>.....</p> <p>.....</p> <p>.....</p> <p>.....</p> <p>.....</p>

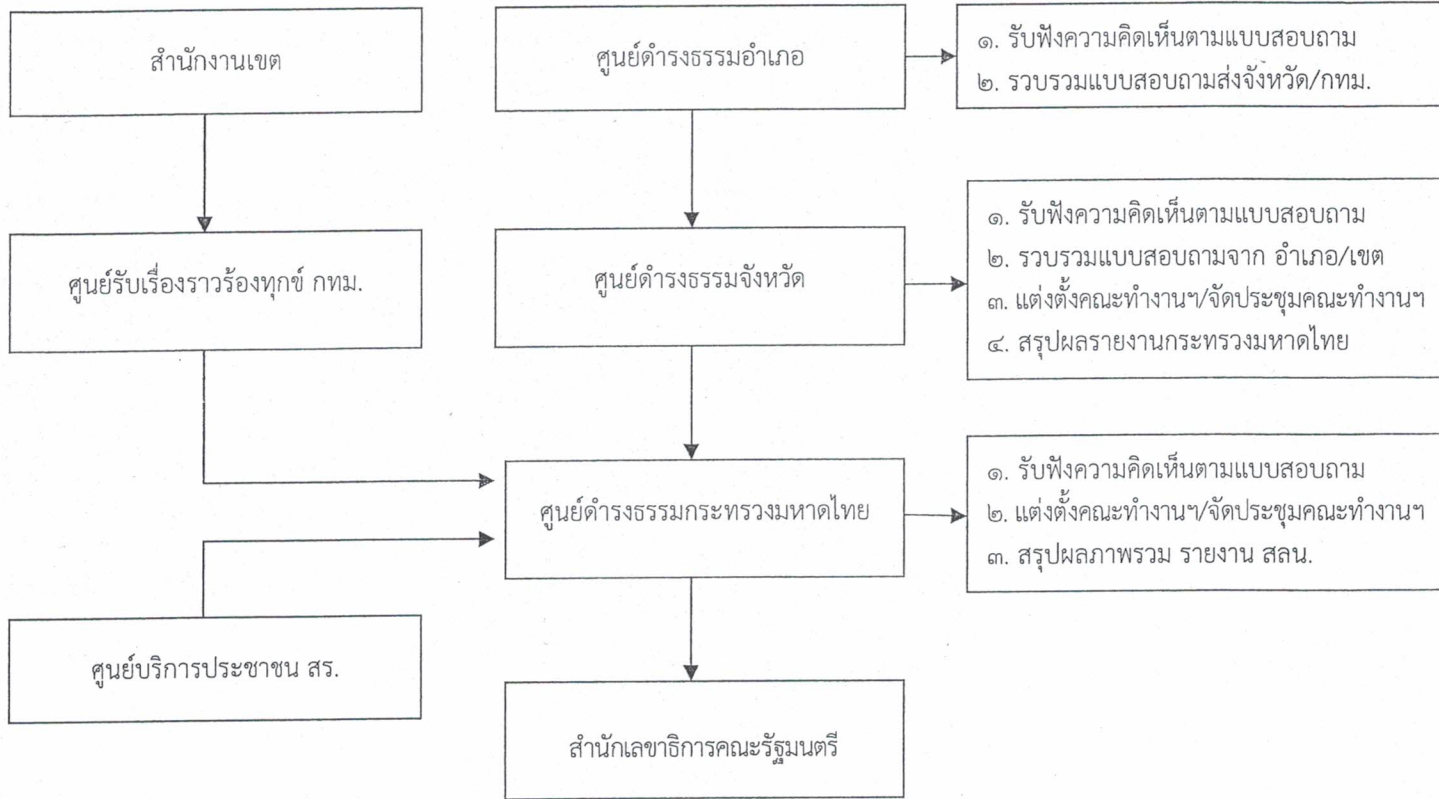
ลงชื่อ  
( )

ผู้ตอบแบบสอบถาม  
)



ขั้นตอนการดำเนินการ  
การรับฟังความคิดเห็นต่อคำถาม ๔ ข้อของนายกรัฐมนตรื

\*\*\*\*\*



\*\*\*\*\*

กำหนดหัวข้อมูลการรายงาน  
การรับฟังความคิดเห็นต่อคำถาม ๔ ของนายกรัฐมนตร

\*\*\*\*\*

การดำเนินงาน	มี.ย. ๖๐	ก.ค. ๖๐	ส.ค. ๖๐	ก.ย. ๖๐
<u>รอบที่ ๑</u>				
๑. เริ่มรับฟังความคิดเห็น	๑๒			
๒. อำเภอ/เขต รวบรวมแบบสอบถามส่งจังหวัด ครั้งที่ ๑	๒๓			
๓. จังหวัด/กทม. รวบรวมแบบสอบถามและสรุปข้อมูลรายงาน มท. ครั้งที่ ๑	๓๐			
๔. มท. รวบรวมแบบสอบถามและสรุปข้อมูลภาพรวมรายงาน สทน. ครั้งที่ ๑		๗		
<u>รอบที่ ๒</u>				
๑. อำเภอ/เขต รวบรวมแบบสอบถามส่งจังหวัด ครั้งที่ ๒		๗		
๒. จังหวัด/กทม. รวบรวมแบบสอบถามและสรุปข้อมูลรายงาน มท. ครั้งที่ ๒		๑๔		
๓. มท. รวบรวมแบบสอบถามและสรุปข้อมูลภาพรวมรายงาน สทน. ครั้งที่ ๒		๒๑		
<u>รอบที่ ๓</u>				
๑. อำเภอ/เขต รวบรวมแบบสอบถามส่งจังหวัด ครั้งที่ ๓		๒๑		
๒. จังหวัด/กทม. รวบรวมแบบสอบถามและสรุปข้อมูลรายงาน มท. ครั้งที่ ๓		๒๘		
๓. มท. รวบรวมแบบสอบถามและสรุปข้อมูลภาพรวมรายงาน สทน. ครั้งที่ ๓			๔	
<u>รอบที่ ๔</u>				
๑. อำเภอ/เขต รวบรวมแบบสอบถามส่งจังหวัด ครั้งที่ ๔			๔	
๒. จังหวัด/กทม. รวบรวมแบบสอบถามและสรุปข้อมูลรายงาน มท. ครั้งที่ ๔			๑๑	
๓. มท. รวบรวมแบบสอบถามและสรุปข้อมูลภาพรวมรายงาน สทน. ครั้งที่ ๔			๑๘	
<u>รอบที่ ๕</u>				
๑. อำเภอ/เขต รวบรวมแบบสอบถามส่งจังหวัด ครั้งที่ ๕			๑๘	
๒. จังหวัด/กทม. รวบรวมแบบสอบถามและสรุปข้อมูลรายงาน มท. ครั้งที่ ๕			๒๕	
๓. มท. รวบรวมแบบสอบถามและสรุปข้อมูลภาพรวมรายงาน สทน. ครั้งที่ ๕				๑
<u>รอบที่ ๖</u>				
๑. อำเภอ/เขต รวบรวมแบบสอบถามส่งจังหวัด ครั้งที่ ๖				๑
๒. จังหวัด/กทม. รวบรวมแบบสอบถามและสรุปข้อมูลรายงาน มท. ครั้งที่ ๖				๘
๓. มท. รวบรวมแบบสอบถามและสรุปข้อมูลภาพรวมรายงาน สทน. ครั้งที่ ๖				๑๕
<u>รอบที่ ๗</u>				
๑. อำเภอ/เขต รวบรวมแบบสอบถามส่งจังหวัด ครั้งที่ ๗				๑๕
๒. จังหวัด/กทม. รวบรวมแบบสอบถามและสรุปข้อมูลรายงาน มท. ครั้งที่ ๗				๒๒
๓. มท. รวบรวมแบบสอบถามและสรุปข้อมูลภาพรวมรายงาน สทน. ครั้งที่ ๗				๒๙

\*\*\*\*\*